



DONNER  
GYMNASIET

# Kvalitetsredovisning 2008/2009

Donnergymnasiet  
Klintehamn

1. Kvalitetsredovisningens syfte och funktion .....	4
1.1 Övergripande syfte .....	4
1.2 Underlag och rutiner för att ta fram kvalitetsredovisningen .....	4
1.3 Analys, förbättringsområden och åtgärder .....	5
2. Verksamhetsbeskrivning .....	6
2.2 Skolans vision .....	6
2.3 Genomförande .....	7
3. Sammanfattande analys och bedömning av resultat och måluppfyllelse .....	9
3.1 Skolan bedömning .....	9
3.2 Analys, förbättringsområden och åtgärder .....	9
4. Skolans utveckling på sikt .....	9
4.1 Omvärldsanalys .....	9
4.2 Strategi .....	10
5. Bedömning av elevernas kunskapsutveckling .....	10
5.1 Redovisning av kvantifierbara resultat .....	10
5.2 Redovisning av elevernas kunskapsutveckling utifrån läroplanens avsnitt om kunskap .....	10
5.3 Analys, bedömning, förbättringsområden och åtgärder .....	12
6. Bedömning av arbetet med normer och värden .....	12
6.1 Skolans arbete med normer och värden .....	12
6.2 Analys, bedömning, förbättringsområden och åtgärder .....	13
7. Bedömning av elevernas ansvar och inflytande .....	14
7.1 Skolans arbete med elevernas ansvar och inflytande .....	14
7.1.1 Inflytande .....	14
7.1.2 Ansvar .....	15
7.2 Analys, bedömning, förbättringsområden och åtgärder .....	15
8. Bedömning och betyg .....	16
8.1 Skolans arbete med bedömning och betyg .....	16
8.2 Analys, bedömning, förbättringsområden och åtgärder .....	16
9. Bedömning av skolans styrning och ledning .....	17
9.2 Analys, bedömning, förbättringsområden och åtgärder .....	18
10. Bedömning av arbetet med elever i behov av särskilt stöd .....	19
10.1 Skolans arbete med elever i behov av särskilt stöd .....	19
10.1.2 Arbetet med PRIV .....	19
10.2 Analys, bedömning, förbättringsområden och åtgärder .....	20
11. Bedömning av skolans omvärldskontakter .....	20
11.1 Arbetslivskontakter .....	20
11.2 Internationella kontakter .....	20
11.3 Analys, bedömning, förbättringsområden och åtgärder .....	21
12. Bedömning av skolans hälsofrämjande arbete .....	21
12.1 Skolans hälsofrämjande arbete .....	21
12.2 Analys, bedömning, förbättringsområden och åtgärder .....	21
13. Bedömning av skolans likabehandlingsplan .....	22
13.1 Skolans arbete med likabehandlingsplan .....	22
13.2 Analys, bedömning, förbättringsområden och åtgärder .....	22
14. Bedömning av elevernas val 2007 .....	22

14.2 Elevernas val inom gymnasieskolan .....	22
14.3 Analys, bedömning, förbättringsområden och åtgärder .....	22
15 Medarbetarnas kompetens .....	23
15.1 Kompetensutveckling.....	27
15.2 Analys, bedömning, förbättringsområden och åtgärder.....	27

**Bilagor:**

GYMNASIESKOLAN D Verksamhetsmål.....	28
D 3.4 Genomsnittlig betygspoäng i slutbetyg .....	28
GYMNASIESKOLAN D Verksamhetsmål.....	30
D 3.2 Godkända betyg i slutbetyg .....	30

# 1. Kvalitetsredovisningens syfte och funktion

## 1.1 Övergripande syfte

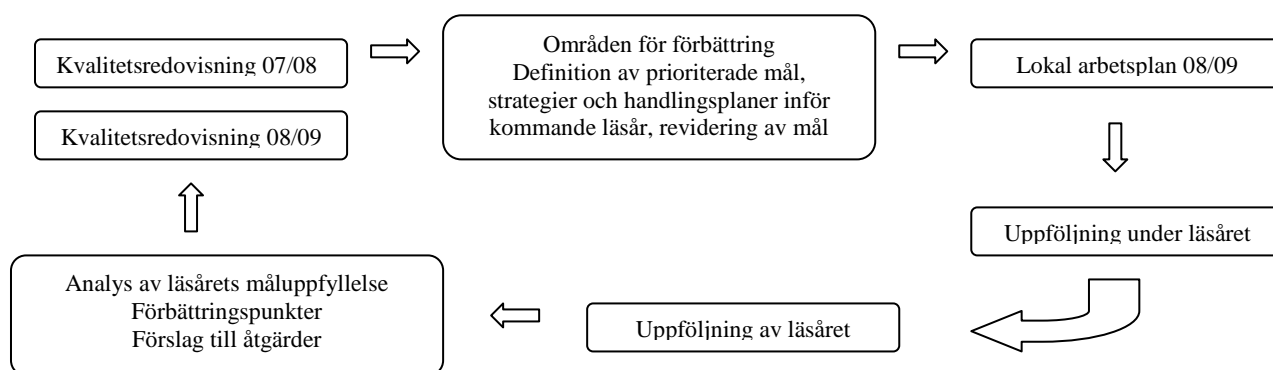
Arbetet med kvalitetsredovisningen är en del av skolans kvalitetsarbete. Kvalitetsredovisningen ska ses som en beskrivning av verksamheten det läsår den gäller. I Kvalitetsredovisningen redovisas resultat både avseende egna och övergripande mål.

Den Lokala arbetsplanen är det dokument där mål och åtgärder inom verksamheten definieras. Det är i den Lokala arbetsplanen mål, strategi, angreppssätt och tillämpning definieras.

## 1.2 Underlag och rutiner för att ta fram kvalitetsredovisningen

Donnergymnasiet har en rutin kring läsåret där skolan systematiskt genomför de enkäter och utvärderingar som utgör underlag för det kontinuerliga utvecklingsarbetet på skolan. Detta tydliggörs via Årshjulet, som är en läsårsplanering för skolövergripande aktiviteter.

Arbetet med Kvalitetsredovisningen är en del av det systematiska arbetet med skolans utveckling och kvalitet. Skolan har en process kring Kvalitetsredovisning och Lokal arbetsplan som kan ses så här:



Exempel på uppföljning under året är elev- och medarbetarenkäter, självskattning både elev och personal, kursutvärdering, IUP-samtal, lektionsbesök, Programlag, Pedagogiska lag, handledning, auskultation, medarbetar- och lönesamtal, personal-IUP, uppföljning elevvård, betygskonferens, projektutvärdering, uppföljning APU samt utvärdering av resor och internationella projekt.

Personalen är delaktiga i framtagandet av kvalitetsredovisningen främst genom deltagandet i de uppföljningar som sker regelbundet under läsåret. Mål, strategier och handlingsplaner för kommande läsår tas också fram gemensamt. Detta ligger till grund för den Lokala arbetsplanen.

Eleverna är med i arbetet med skolans Kvalitetsredovisning främst genom deltagandet i de uppföljningar som äger rum under året.

## **1.2.1 Analys, förbättringsområden och åtgärder**

### **Mål**

- Donnergymnasiet ska ta fram fakta som kan leda till beslut utifrån elevers och personals behov, krav, önskemål och förväntningar. Skolan ska mäta måluppfyllelse utifrån mål i den Lokala arbetsplanen, vision, verksamhetsidé samt enligt det uppdrag och förordning.
- Donnergymnasiet ska ta reda på och i planering av verksamheten utgå ifrån samtliga kunders behov, önskemål, krav och förväntningar.
- Elever och personal ska vara delaktiga i processen med Kvalitetsredovisning och den Lokala arbetsplanen.
- Kvalitetsredovisningen ska vara öppen och känd av personal, elever och föräldrar.

### **Utfall**

Donnergymnasiet samlar på ett systematiskt sätt in information som ligger till grund för att ta reda på elevers och medarbetares behov, krav, önskemål och förväntningar. Resultaten från enkäter, utvärderingar och IUP-samtal ligger till grund för skolans utveckling. Utifrån resultaten görs analys av verksamhetens måluppfyllelse utifrån den Lokala arbetsplanen, vision, verksamhetsidé samt enligt det statliga uppdraget och förordning.

Kunden ”målsman” är delaktiga i processen via utvecklingssamtal utifrån IUP samt föräldramöten. Vid första föräldramötet i åk 1 får ”målsman” fylla i en enkät där deras förväntningar på Donnergymnasiet framkommer. Dock saknas ett systematiskt angreppssätt för att ta reda på deras krav och önskemål.

Elever och personal är delaktiga via enkäter, IUP-samtal och utvärderingar men de kan vara långt mer delaktiga i själva arbetet med att analysera verksamheten och prioritera bland förbättringsområden. Donnergymnasiet behöver utveckla arbetet med Kvalitetsredovisning och Lokal arbetsplan för att få med alla i processen.

Alla elever och medarbetare känner inte till var Kvalitetsredovisningen finns att läsa och den är därför inte så känd som den ska vara enligt satta mål.

### **Förslag till förbättring**

Skolan ska tydliggöra för all personal när vi arbetar med analys inför Kvalitetsredovisning. Det ska också tydligt framgå hur analysen av utvärderingar och enkäter, prioritering av åtgärder leder till förslag och genomförande. Skolan utvärderar alla delar av verksamheten kontinuerligt men ledningen måste tydligare visa vad detta leder till.

Skolans kvalitetsredovisning ska finnas på hemsidan samt på anslagstavlor i alla skolans lokaler. Kvalitetsredovisningen ska också presenteras i varje klass så att alla elever vet att den finns, var den finns och vad den står för.

## 2. Verksamhetsbeskrivning

### 2.1 Grundfakta om verksamheten

Donnergymnasiet Klintehamn är en friskola som ägs av Donnergymnasiet AB. Huvudmannen har skola även i Göteborg. Inom koncernen går runt 1000 elever. Skolan i Klintehamn är med sina 10 år 2008 äldsten bland koncernens två gymnasieskolor. På Donnergymnasiet i Klintehamn sköts all huvudadministration för skolorna med ekonomiavdelning och lönekontor.

Som en del i skolans vision, att nå alla elever, ligger skolan i landsbygd. Donnergymnasiet breddar utbudet av god gymnasieutbildning på Gotland och finns nära eleverna. Donnergymnasiet vill värna alla Gotlands ungdomar och vill genom placeringen i Klinehamn visa att även landsbygden har rätt till utbildning med kvalitet inom rimlig restid.

Donnergymnasiet genomför offentligt finansierade utbildningar som en del i det allmänna skolväsendet i följande nationella program och inriktningar:

<b>Program</b>	<b>Inriktning</b>	<b>Profil</b>
Barn- och Fritidsprogrammet	Pedagogisk och social verksamhet, Fritid	
Estetiska programmet med	Bild och Form, Musik	
Hotell- och Restaurangprogrammet	Restaurang- och måltidsservice	
Livsmedelsprogrammet	Bageri och Konditori	
Samhällsprogrammet	Kultur, Ekonomi	Spansk profil
Naturvetenskapsprogrammet	Matematik och data, Miljö	

Skolan hade under läsåret 2008/2009 i genomsnitt 363 elever. Donnergymnasiet finansieras av elevpengen som varje elev har via sin hemkommun. Skolan har nationell intagning. Elevunderlaget utgörs till största delen av gotländska ungdomar men i genomsnitt 10 % kommer från andra delar av Sverige.

Donnergymnasiet i Klintehamn syftar till att förbereda elever för framtida högskolestudier och arbetsliv. Skolans arbetssätt, med *hela* människans utveckling som utgångspunkt för verksamheten, är det som ger skolan dess specifika profil. Detta tar sig uttryck i hur skolan utformar allt från schema och lokaler till de värderingar och pedagogiska synsätt som ligger till grund för den vardag eleverna möter på skolan.

### 2.2 Skolans vision

Donners idé:

*Donnergymnasiet är en skola för lärande  
och skapande  
en plats där man blir sedd...*

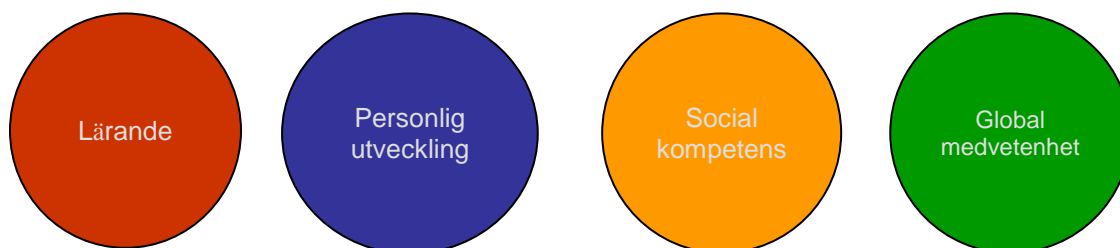
*...och i det mötet...*

*ser något som man inte visste fanns  
gör något man inte visste man kunde  
blir något man inte visste man var.*

Donnergymnasiet Klintehamn har utarbetat en vision som lyder:

”Donnergymnasiet ska vara en skola med en ledande, pågående pedagogisk utveckling, en aktivt lärande organisation och internationellt erkänd mötesplats för lärare och elever från Gotland, övriga Sverige och världen.”

Donners idé och enhetens vision tar sig uttryck i den dagliga verksamheten på Donnergymnasiet i Klintehamn. Lärandet på Donnergymnasiet ska kännetecknas av förtroende och goda relationer mellan elev och lärare. Vidare ska skolan vara i framkant vad gäller pedagogik, didaktik och metod. Donnergymnasiet ska vara en skola för ALLA och ambitionen är elevens hela utveckling. Skolan har följande fyra perspektiv:



Respektive perspektiv har konkretiserade mål att uppnå. Målen är satta utifrån Donners idé, skolans vision, läroplan och värdegrund.

Vi vill skapa förutsättningar för varje elev att utvecklas som:

- Modiga
- Bra på att samarbeta
- Genusmedvetna
- Internationellt självsäkra
- Ansvarstagande
- Demokratiska
- Entreprenörer
- Självständiga
- Kritiskt tänkande
- Trygga

### 2.3 Genomförande

Donnergymnasiet Klintehamn har väl utarbetade angreppssätt för att utifrån idé och vision uppnå egna mål samt de krav uppdraget ställer utifrån läroplan och värdegrund.

Skolans fyra fokusområden och dess mål följs upp av mentor, elev samt målsman vid de individuella utvecklingssamtal som äger rum två gånger under första läsåret och sedan varje år. Samtalen utgår från skolans dokument Individuell utvecklingsplan (IUP). Eleven resonerar där kring måluppfyllelse genom självskattning. Eleven anger vidare egen utvecklingsplan utifrån angivna mål och egen målsättning med sina studier. IUP är ett levande dokument som följer eleven alla tre åren och syftet är att elev, mentor och målsman ska kunna följa och utvärdera elevens hela utveckling kontinuerligt. Elevens studieplan och måluppfyllelse studiemässigt följs upp under punkten Lärande.

Det statliga uppdraget, läroplan och värdegrund, Donners idé samt skolans vision och mål tar sig i den praktiska vardagen uttryck i de arbetsformer skolan väljer samt i den elev- och

kunskapssyn skolan står för. Donnergymnasiet Klintehamn har strategiska och genomtänkta angreppssätt för hur man vill uppnå dessa mål.

### **Hel- och halvdagsundervisning**

- Ger effektiv lektionstid
- Utvecklar relationer lärare/elev och elev/elev
- Ger lärarna utökade möjligheter att följa elevers hela inlärningsprocess
- Främjar rättvis betygsättning
- Ger goda förutsättningar för måluppfyllelse

### **Onsdagar**

- Hemstudiedag
- Ger eleven möjlighet att själva ta ansvar för sina studier
- Skapar mindre stress
- Ger skolan möjlighet till individanpassad undervisning

### **5 terminer**

- Ger möjlighet till flexibelt schema
- Underlättar ämnesövergripande projekt
- En förutsättning för våra resor

### **Mentorer**

- Alla elever har en mentor
- Mentor följer upp elevens studieresultat kontinuerligt
- Mentor är en länk mellan hem och skola
- Mentor arbetar nära eleven med individuell utvecklings- och studieplan

### **Global medvetenhet**

- Alla elever genomför minst en utlandsresa
- Resan är en del av undervisningen
- Skolan har många internationella projekt varje år
- Ger eleven möjlighet att möta nya kulturer
- Ger elever självförtroende att fortsätta utforska världen
- Minskar fördomar

### **Ständig pedagogisk utveckling**

- Vi följer med i den pedagogiska debatten
- Vi använder olika examinationsformer
- Pedagogiska lag

### **Öppna dörrar**

- Inget personalrum
- Lärare och elever delar samma utrymmen hela dagarna
- Förebygger förstörelse och mobbing
- Skapar trygghet
- Ger kontaktytor till alla vuxna på skolan
- Tränar elever i social interaktion

### **Projekt**

- Ämnesövergripande studier

- Utgår från ett helhetsperspektiv
- Sätter in olika ämnen i en större helhet
- Främjar samarbete
- Fler pedagoger i en elevgrupp

### **3. Sammanfattande analys och bedömning av resultat och måluppfyllelse**

#### **3.1 Skolan bedömning**

Donnergymnasiet Klintehamn har en väl fungerande verksamhet. De elva år som gått sedan starten -98 har lett till en idag mogen verksamhet. Skolan har en personalkår som arbetat i verksamheten många år. Idag finns erfarenhet i organisationen som borgar för framtida utveckling och stabilitet. Både elever och medarbetare på Donnergymnasiet trivs och tycker om sin skola.

Skolans valda angreppssätt ger de resultat man förväntat. Eleverna lyckas i hög grad, inte bara studiemässigt utan också på det personliga planet inför framtida arbetsliv, studier och vardag. Donnergymnasiet ser med stolthet att man bidrar till en fantastisk utveckling av individer till goda samhällsmedborgare.

Värdegrund och mjukare värden är viktiga komponenter när skolan planerar verksamheten och utvecklingen av denna. Att hitta metoder för att mäta detta är en utmaning Donnergymnasiet, och svensk skola i stort, står inför. Donnergymnasiet Klintehamn vill vara i framkant i denna utveckling.

Donnergymnasiet Klintehamn har genom sin medverkan på den Gotländska utbildningsarenan bidragit till skolutveckling i kommunen och har därmed även bidragit till utveckling av gotländska ungdomar och deras förutsättningar i livet.

#### **3.2 Analys, förbättringsområden och åtgärder**

Donnergymnasiet kommer de närmaste åren att arbeta för att utveckla och säkerställa hög kvalitet i organisationens alla delar. Förhoppningen är att detta ska leda till ännu bättre verksamhet, till att fler elever lyckas och utvecklas i Donnergymnasiet och att alla medarbetare känner delaktighet och engagemang så de vill fortsätta bidra till Donnergymnasiets fortsatta utveckling.

### **4. Skolans utveckling på sikt**

#### **4.1 Omvärldsanalys**

Donnergymnasiet i Klintehamn är med sina 10 år idag en integrerad del av den gotländska gymnasieskolan. Förtroendet för Donnergymnasiet bland gotlänningar växer. Elever som går på skolan och som trivs och lyckas med sina studier är Donnergymnasiets bästa ambassadörer.

Elevunderlaget på Gotland är vikande och totalt sett finns ett överutbud av gymnasieplatser framgent i kommunen. Donnergymnasiet har inte ambitionen att växa eller utöka med fler program eller elever. Skolan har som mål att ha fortsatt antal elever, alltså ett totalt elevantal mellan 350-450 elever. Detta förutsätter att Donnergymnasiet tar en större andel av varje årskull.

När elevkullarna går ner märks ett hårdnat klimat avseende utbildning på Gotland. Röster höjs mot friskolor och den kostnad man tycker dessa är, både bland politiker och tjänstemän. Idag är den politiska majoriteten i kommunen positiv till elevens rätt att välja skola och utbildning. Framåt kan det, i och med nästa val, komma att se annorlunda ut.

Gotlands ”dystra” ekonomiska läge och den väntande lågkonjunkturen leder till stora besparingar i Gotlands kommun. Neddragningar och besparingar inom den kommunala skolan kan komma att få ekonomiska effekter för Donnergymnasiet i form av sänkt elevpeng.

## 4.2 Strategi

För att möta tider med vikande elevunderlag behöver Donnergymnasiet Klintehamn utveckla strategier för att säkerställa verksamheten på sikt. Skolan har under läsåret tagit fram strategier för att nå målet om bibehållet antal elever.

God kvalitet ska vara ett signum på Donnergymnasiet Klintehamn. Skolan har en ansvarig kvalitetsutvecklare och ett kvalitetsteam. Samtliga i Kvalitetsteamet har utbildning och erfarenhet av kvalitetsarbete.

Skolan har påbörjat ett arbete med SIQ's modell för kundorienterad verksamhetsutveckling som verktyg i kvalitetsarbetet. Under läsåret 08/09 var två personer ur kvalitetsteamet examinatorer i kvalitetsutmärkelsen Bättre Skola 2008.

Målet med Donnergymnasiet Klintehamns kvalitetsarbete är att arbeta systematiskt med väl valda angreppssätt för ökad kundnöjdhet. Valda angreppssätt ska utgå från elevernas behov, krav, önskemål och förväntningar, det statliga uppdraget (läroplan och förordning) samt vision och egna mål. Valda angreppssätt ska vara förebyggande och integrerade och de ska kontinuerligt utvärderas och förbättras. Donnergymnasiet Klintehamn ska vara processororienterad och vi ska utveckla metoder för att mäta måluppfyllelse och resultat i verksamhetens alla delar.

Hösten 2008 inleddes ett arbete med att ta fram en marknadsplan för Donnergymnasiet Klintehamn. En omvärldsanalys genomfördes och utifrån denna fick vi en bild av hur folk i allmänhet, våra och andra elever, lärare på andra skolor, studievägledare, föräldrar samt makthavare ser på Donnergymnasiet Klintehamn. En marknadsföringsgrupp bildades med målet att ta fram Varumärket Donner Gotland. Detta arbete ledde till förändringar i marknadsföring och planering av exempelvis grundskoleturné, annonsering, mässa och utställningar.

## 5. Bedömning av elevernas kunskapsutveckling

### 5.1 Redovisning av kvantifierbara resultat

	BF	ES	HR	LP	SP	NV
--	----	----	----	----	----	----

Genomsnittligt Jämförelsetal VT-09	14.52	12.35	10.91	14.19	15.03	14.25
Andelen (%) med allmän behörighet till universitets- och högskolestudier VT-09	100 %	75.9 %	71.4 %	90.1 %	93 %	84.6 %

	Donnergymnasiet				Kommunen			Riket		
	2006	2007	2008	2009	2006	2007	2008	2006	2007	2008
Genomsnittlig jämförelsetal	14.2	14.7	13.6	14.5	13.9	14.3	14.3	14.1	14.1	14.1
Andelen (%) med grundläggande behörighet till universitet och högskola.	92.5	98.6	90.3	91.9	94.3	95.4	95.9	89.2	88.9	90.3
Andelen (%) elever som fullföljde utbildningen inom fyra år.	83.5	83.3	84.1	91.3	78.0	79.3	77.5	76.0	76.3	75.9

Mål: Ett genomsnittligt jämförelsetal om minst som föregående år (stabil eller positiv trend)  
 Utfall: Skolan uppnår målet läsåret 08/09 vad gäller nivå från föregående år, dock saknas positiv trend.

Bilaga 1 BRUK D3.4 Genomsnittlig betygspoäng i Slutbetyg

## 5.2 Redovisning av elevernas kunskapsutveckling utifrån läroplanens avsnitt om kunskap

Mätning av elevernas kunskapsutveckling sker med elevenkäter två gånger per år och med kursutvärderingar efter avslutad kurs. Resultatet av dessa mätningar finns till viss del redovisade i skolans Kvalitetsredovisning. I verksamheten används medvetet valda angreppssätt för att säkerställa kunskapsutveckling utifrån läroplanens kunskapsyn.

Självutvärdering Elevenkät VT-09:

- 93 % anser att deras tid på Donnergymnasiet har gjort dem mer självständiga
- 89 % anser att deras tid på Donnergymnasiet har gjort dem modigare
- 92 % anser att deras tid på Donnergymnasiet har gjort dem mer kritiskt tänkande
- 93 % anser att de haft en positiv utveckling vad gäller Samarbetsförmåga.
- 83 % anser att de haft en positiv utveckling vad gäller Initiativförmåga.

Vi har som mål att 90% ska svara minst 4 på en sexgradig skala. Vi uppnår detta mål för tre av ovanstående områden.

- 86% tycker att det finns förståelse för deras behov.  
 Mål 90 % ska svara minst 4 på en sexgradig skala.  
 Kommentar: Målet är högt ställt och skolan uppnår inte det, nivån är dock högre än föregående mätperiod.

- 81 % upplever undervisningen som rolig och lustfylld.  
Mål 80 % ska svara minst 4 på en sexgradig skala.  
Kommentar: Vi uppnår målet detta år.
- 93 % av skolans elever anser att skolans arbetsformer med blockläsning och självstudier passar dem.  
Mål 90 % ska svara minst 4 på en sexgradig skala.  
Kommentar: Skolans schemastruktur passar eleverna väl utifrån deras sätt att lära.

### **5.3 Analys, bedömning, förbättringsområden och åtgärder**

#### **Utfall**

Donnergymnasiet Klintehamn arbetar sedan flera år tillbaka med halv- eller heldagsundervisning, självstudiedagar på onsdagar och ett femterminssystem. Detta skapar en arbetsro för våra elever samt möjligheter för ökat eget ansvar, vilket ligger i linje med upplägget i de olika årskurserna, trestegsraketen se avsnitt 9,1.

Vi kan också se, som ett resultat av våra valda angreppssätt, ett ökat söktryck av elever med särskilda behov. Det har visat sig att vår schemastruktur, organisation, pedagogik och undervisningsformer, relativa litenhet samt den nära relation som finns mellan elever och personal leder till att många elever med tidigare dålig erfarenhet av skola lyckas på Donnergymnasiet Klintehamn.

I betygsstatistiken ovan kan man se att vi har en negativ trend avseende jämförelsetal de senaste två åren. Skolans resultat detta år ligger under egna mål avseende betygssnitt och andel behöriga. Den omorganisation som genomföres 08/09, med programarbetslag där personal är närmare knutna till eleverna på respektive program, har inte gett önskat resultat vad gäller betyg och jämförelsetal.

#### **Förslag till förbättring**

Arbetslagsstrukturen ligger kvar som den är, dock behövs större fokus på elevens hela utbildning, dvs både kärnämnen, karaktärsämnen och inriktning. Det finns utrymme för detta i arbetslagen om representanter för alla dessa ämnen finns med under arbetslagsmöten. Skolans elevvårdsteam måste finnas som stöd i arbetet med elever med särskilda behov.

Donnergymnasiet kommer under läsåret 09/10 ha två lärare under utbildning i specialpedagogik.

## **6. Bedömning av arbetet med normer och värden**

### **6.1 Skolans arbete med normer och värden**

Donners idé samt Donnergymnasiet Klintehamns mål och vision tar sin utgångspunkt i läroplanen samt värdegrund. Värdegrundsfrågor utgör basen i den verksamhet skolan bedriver.

Genom de fyra perspektiven Lärande, Personlig- och Social utveckling samt Global medvetenhet arbetar skolan under elevens hela tid på Donnergymnasiet tillsammans med varje elev kring frågor rörande normer och värden. Varje elev reflekterar återkommande kring sin egen utveckling utifrån dessa mål. Exempel på mål i IUP utifrån perspektiven är att varje elev ska:

- Utveckla ett ödmjukt och respektfullt förhållningssätt gentemot sig själv och andra
- Förankra en känsla för alla människors lika värde, jämställdhet mellan könen samt solidaritet med svaga och utsatta
- Utveckla sitt ansvarstagande och sin öppenhet i kontakt med sina medmänniskor
- Utveckla sin självinsikt och bli stärkt och bekräftad i sina positiva sidor
- Aktivt bidra till att skapa ett lustfyllt och öppet klimat

Skolans internationalisering ska ses som en del i hur vi arbetar för att minska alla elevers fördomar om andra kulturer och människor. Skolans mål utifrån perspektivet Global medvetenhet är:

- Skapa och utveckla förståelse för en rättvis och hållbar utveckling
- Fördjupa varje elevs solidaritet för världens människor och kulturer
- Skapa och utveckla förståelse för dagens globala samhälle

Som ett led i Donnergymnasiets arbete med normer och värden har skolan under läsåret 08/09 bland annat haft två schemabrytande temadagar och medverkat i olika internationaliseringsprojekt. Den nya organisationen med programarbetslag har skapat större utrymme för samtal kring elever i arbetslagen, samt möjlighet till samarbete när det gäller mentorstiden och dess innehåll.

- 80 % anser att det är god sammanhållning i klassen.
- 76 % har förtroende för sin mentor.
- 78 % anser att mentorskapet i klassen fungerar bra.
- 81 % tycker att det finns ett stöttande och hjälpsamt klimat i klassen.

Mål: 85% ska svara minst 4 eller mer på en sexgradig skala.

Kommentar: Vi uppnår inte målet detta år.

Demokratiskt synsätt och arbetsformer som främjar elevernas förståelse för och förmåga att arbeta tillsammans utifrån demokratiska principer genomsyrar skolans organisation och val av arbetsformer. Hel- och halvdagsundervisning, Inga stängda dörrar, undervisning i Projektform, Blockläsning och målet att i Donnergymnasiet bygga och vårda nära relationer elev/elev, lärare/lärare samt elev/lärare är strategiskt valda angreppssätt och visar skolans ambition avseende arbetet utifrån värdegrund.

## **6.2 Analys, bedömning, förbättringsområden och åtgärder**

### **Utfall**

Den nya organisationen med programarbetslag med lärare närmare knutna till eleverna har inte gett önskat resultat. Vi kan inte heller se något resultat kopplat till det utökade arbetet med IUP.

### **Förslag till förbättring**

Utveckla arbetet med mentorstiden, det finns en styrka i att vara många lärare knutna till samma program.

För att vi ska kunna jämföra oss med andra utifrån arbetet med normer och värden genomföra skolverkets BRUK-enkät A2.1 Grundläggande demokratiska värden.

## 7. Bedömning av elevernas ansvar och inflytande

### 7.1 Skolans arbete med elevernas ansvar och inflytande

#### 7.1.1 Inflytande

Donnergymnasiet Klintehamns hela verksamhet syftar till att skapa mervärden för våra kunder – eleverna. Skolan har en elevsyn som präglas av ett högt förtroende för och höga förväntningar på varje elev. Donnergymnasiet Klintehamn ser att eleverna är medskapare i läroprocessen samt i skolans utveckling. Donnergymnasiet vill ha aktiva elever och skolan står för ett öppet klimat mellan lärare och elever. Skolan genomsyras av idén om elevinflytande och det kommer till uttryck på olika nivå i verksamheten.

##### Individnivå

Alla elever på skolan har en mentor och varje elev har minst två samtal per år kring sin individuella studie- och utvecklingsplan med sin mentor. Frågor om elevens totala studiesituation diskuteras och eleven har stora möjligheter att framföra och påverka sin egen väg till kunskap och prestation.

##### Kursnivå

Vid varje kursstart har läraren skyldighet att gå igenom målen för kursen samt kommunicera med varje elev om dess mål och förväntningar på kursen – Kurs-IUP. Eleverna ska vara med och påverka utformningen av kursen utifrån mål. I mitten av kursen ska varje elev ha mittkursamtal för förståelse för hur väl man lyckats uppnå målen, vilka mål som återstår samt få tips om och påverka hur de egna målen med kursen ska nås. Vid mitten och slutet av kursen utvärderar eleverna kursen.

##### Klassnivå

Alla klasser på skolan har schemalagd klasstid med sin mentor. Under klasstiden har eleverna möjlighet att komma med förslag som rör den egna klassen och hela skolan. Förslagen förs vidare av mentor till elevråd, arbetslag eller skolledning. Varje klass har även en representant i skolans elevråd.

##### Skolnivå - Elevråd

Varje klass väljer under skolstarten en representant som är med i elevrådet. Representanten är där ett ombud för sin klass. Elevrådet representerar alla skolans elever och driver de frågor som kommer upp i klasserna. Skolledningen har också en nära dialog med elevrådet och elevrådet tillfrågas i många frågor som rör utvecklingen på skolan. En biträdande rektor är kopplad till elevrådet och deltar i elevrådets möten när de så önskar.

##### Elvrådsstyrelsen

Elevrådet har även valt en elevrådsstyrelse om sju elever. Elevrådsstyrelsens uppgift är att leda elevrådets arbete och förbereda och dokumentera elevrådets sammanträden.

##### Elevskyddsombud

Elevrådet har valt två elevskyddsombud som arbetar tillsammans med skolans skyddsombud och biträdande rektor i frågor om både den fysiska och den psykosociala miljön på skolan. Elevskyddsombuden deltar i skydds ronderna som genomförs kontinuerligt med skolans skyddsombud, vaktmästare och skolledning.

##### Studentkommittén

Skolans studentkommitté väljs och består av elever som går i årskurs tre. Uppgiften för studentkommittén är att organisera Donnergymnasiets student och alla festligheter kring den. Studentkommittén samarbetar med biträdande rektor och vaktmästare samt ofta före detta elev från föregående års studentkommitté.

Nyrekrytering av personal

Vid nyanställningar av personal har Donnergymnasiet Klintehamn alltid elever med vid anställningsintervjuerna.

### **7.1.2 Ansvar**

Donnergymnasiet Klintehamn vill förbereda alla elever för framtida studier och yrkesliv. Förmågan att ta ansvar är avgörande för att lyckas i studier och nå de mål varje individ vill uppnå i livet. Att lära sig ta ansvar är därmed en viktig del i skolans uppdrag.

Som ett led i skolans arbete med att få eleverna att ta ansvar används IUP, både i mentorssamtal men också som kurs-IUP. Gemensamt för dessa är frågorna:

- Mina personliga mål att sträva mot
- Konkreta handlingar till HUR jag ska uppnå dessa mål
- Vad kan jag behöva stöd och stöttning med?

För att eleverna ska kunna utveckla sin grad av ansvarstagande måste vi som skola ta ansvar för att det är möjligt. Det gör Donnergymnasiet genom att ge eleverna tid till självstudier. Onsdagen är det angreppssätt skolan valt för detta.

## **7.2 Analys, bedömning, förbättringsområden och åtgärder**

**Utfall**

Resultat från elevenkät VT-09:

- 83 % anser att de tar eget ansvar för sina studier.

**Mål 80 %**

- 87 % anser att de har inflytande över sina studier.

**Mål 90 %**

- 81 % upplever undervisningen som rolig och lustfylld.

**Mål 80 %**

Kommentar: På alla dessa tre frågor har vi högre nivå än föregående läsår, vi når också målet för två av dem och tangerar målet för den tredje.

### **Förslag till förbättring**

Fortsätta arbetet med IUP för att få eleverna att reflektera över sitt ansvar när det gäller personlig utveckling samt ansvar över sina studier.

Utöka användandet av kurs-IUP som ett verktyg för mittkurssamtal och kontinuerlig uppföljning av elevens mål.

## 8. Bedömning och betyg

### 8.1 Skolans arbete med bedömning och betyg

Donnergymnasiet Klintehamn arbetar aktivt för att lärarkåren ska känna sig trygg inför betygsättning. Rättvis bedömning kräver att varje lärare har haft möjligheten att se och följa varje elevs lärandeprocess. Skolans val av schemastruktur, med hel- och halvdagsundervisning, är ett strategiskt val för att främja det.

För att varje elev ska uppleva sig rättvist bedömd krävs att alla elever fått möjlighet att förstå sin prestation och sin grad av måluppfyllelse. Donnergymnasiet säkerställer detta genom fastslagen rutin kring betygsättning och bedömning.

Rutin för betygsättning på Donnergymnasiet Klintehamn:

1. Varje kursansvarig visar och förklarar kursplan samt målen för kursen.
2. Varje kursansvarig genomför kurs-IUP. Syftet är att lärare och elev ska ha gemensam förståelse för elevens mål, förväntningar och behov av stöttning i kursen. Syftet är också att säkerställa att alla elever förstår målen.
3. Varje kursansvarig har mittkurssamtal. Syftet är att eleven ska förstå sin prestation så långt och ha möjlighet att förbättra denna för att nå sina mål.
4. Varje kursansvarig har betygsamtal innan betygen slutligen sätts.
5. Varje kurs avslutas med kursutvärdering.

Skolan har rutin för hur varje kursansvarig ska agera när elev riskerar IG. IG-handlingsplan upprättas. Denna kommuniceras med elev och finns hos kursansvarig och mentor för uppföljning. Mentor är ansvarig för elevens totala studiesituation och kallar om så behövs till elevsamtal eller EVK.

Betygsättning och bedömning diskuteras återkommande i de Pedagogiska lagen samt i Arbetslaget. Pedagogiska lag och Arbetslag träffas varje vecka.

### 8.2 Analys, bedömning, förbättringsområden och åtgärder

#### Utfall

I kursutvärderingen ställs frågan om eleven förstått kursmålen.

- Läsåret 08/09 svarar 88% att de fått dessa förklarade för sig.

Kommentar: Målen går igenom i början av kursen men här kan också arbetet med kurs-IUP vara ett komplement, eftersom kurs-IUP används under kursens gång, vilket medför att undervisande lärare kan reagera förebyggande.

Resultat från elevenkät VT-09:

- 82 % av eleverna anser att lärare sätter rättvisa betyg.

#### Mål 90 %

- 77 % anser att de får det stöd och den hjälp de behöver.

#### Mål 90 %

Kommentar: Vi uppnår inte målen 08/09.

## Förslag till förbättring

Föreslagen åtgärd:

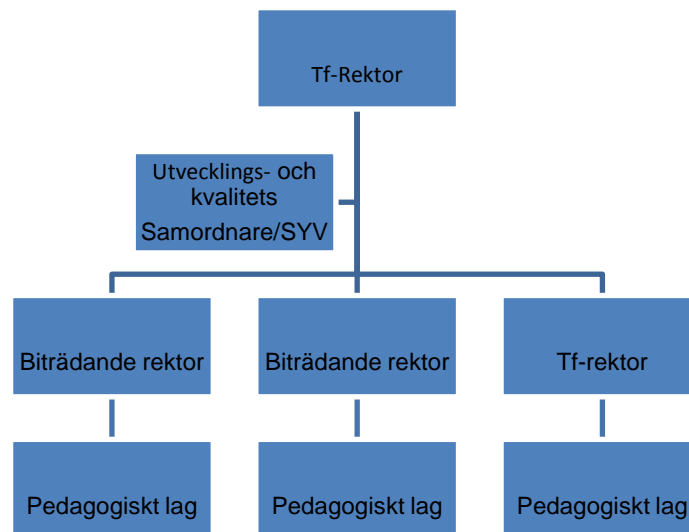
- Eleverna ska vara med i planering och utformning av hela eller delar av kurser. I alla kurser ska minst ett moment planeras av elever.
- Ännu tydligare kommunicera mål samt hur dessa kan uppnås, förebyggande genom kurs-IUP.
- Uppdatering av hur vi arbetar med alla elevers hela utveckling – IUP.

## 9 Bedömning av skolans styrning och ledning

### 9.1 Skolans styrning och ledning

Rektor på Donnergymnasiet är ytterst ansvarig för skolans pedagogiska verksamhet. Donnergymnasiets ledningsgrupp består av 4 personer. Ledningsgruppen utgörs av tf-rektor, 2 biträdande rektorer samt utvecklings- och kvalitetssamordnare. Ledningsgruppen sammanträder varje måndag under ledning av rektor. Varje biträdande rektor samt tf-rektor leder varsitt Pedagogiskt lag. De Pedagogiska lagen träffas en gång i veckan.

Donnergymnasiet Klinehamn - Ledning



Syftet med de Pedagogiska lagen är att systematiskt utveckla skolans pedagogik och didaktik. Syftet är vidare att internt utbilda och utveckla skolans samlade kompetens samt forma en samsyn bland den pedagogiska personalen avseende uppdrag, pedagogik, elevsyn, metod, utveckling, betyg och bedömning. Arbetet i de pedagogiska lagen planeras av skolans ledningsgrupp. De Pedagogiska lagen är också det forum där allas delaktighet i utveckling och planering äger rum.

Donnergymnasiet har arbetslag indelade efter program. Arbetslagsmöten sker varje onsdag och där behandlas sådant som rör programmet, kurser, elevärenden och andra övergripande punkter såsom temadagar, projekt. I arbetslagen finns mentorer för programmets tre årskurser. Arbetet i de olika årskurserna följer en struktur som Donnergymnasiet valt att kalla ”trestegsraketten”.



Beslutsfattandet på Donnergymnasiet sker i olika nivåer. Programansvariga leder arbetet med programmets utveckling och varje program har en egen budget. Beslut inom programmen fattas bland dem som undervisar i programmet.

Större beslut fattas i Storforum där all personal på skolan är med. Förslag till beslut förbereds inför beslutsfattandet i ett eller flera Pedagogiska lag, Arbetslaget eller i Ledningsgrupp.

## **9.2 Analys, bedömning, förbättringsområden och åtgärder**

### **Utfall**

På Donnergymnasiet leder biträdande rektorer arbetet i de Pedagogiska lagen. I och med det leds arbetet med ständig pedagogisk utveckling av Ledning och koppling mellan ledningsnivå och den faktiska situationen i klassrummet blir tydlig. Skolans vision, läroplan och arbetet med normer och värden utifrån värdegrund styrs och leds från ledningsgrupp, via de pedagogiska lagen till elevupplevelse.

De programvisa arbetslagen har skapat möjlighet till snabbare reaktioner vad gäller elevärenden men också för det övriga arbetet kring kurser och programmet i helhet. Arbetslagen har egen budget, lägger eget schema, ansvarar för programmets måluppfyllelse, elevernas studieplaner och resultat, initial elevvård, utveckling av programmet samt internationalisering.

En viss kritik har framkommit från medarbetarenkät VT-09, där kärnämneslärare upplever att samarbetet kring ämnet över programgränserna försvunnit.

### **Förslag till förbättring**

Under läsåret 09/10 kommer möten i de pedagogiska lagen varvas med möten i ämnesgrupper i ett varannanveckors-system. Arbetslagen kommer ha möten varje onsdag. Möten i storforum kommer att ske minst en gång i månaden eller vid behov.

## 10. Bedömning av arbetet med elever i behov av särskilt stöd

### 10.1 Skolans arbete med elever i behov av särskilt stöd

Rätt till stöd och åtgärdsprogram, gymnasieförordningen kap 8 §1:

"Alla elever som behöver särskilda stödåtgärder i sin utveckling skall ha ett individuellt utformat åtgärdsprogram inom två månader efter att behovet konstaterats."  
(Kommunalt mål)

Donnergymnasiet i Klintehamn har under det senaste året lagt ner stor möda på att formalisera och skapa gemensamma rutiner runt elevvårdsarbetet. En grupp bestående av skolsköterska, ansvarig biträdande rektor, SYV samt två lärare med specialpedagogisk kompetens har tagit fram dokument och ställt samman dessa till ett "elevvårds-/mentorspaket" som alla mentorer fått.

Personalen har fått fortlöpande internutbildning för att utvecklas i arbetet med åtgärdsprogram.

Skolsköterskan har kuratorsfunktion och vi har kontrakterat en psykoterapeut utifrån. Från att en elev har blivit uppmärksam i detta sammanhang skrivs åtgärdsprogram så fort som möjligt. Skolans mål är att det skall ske inom två veckor. Varje gång ett åtgärdsprogram skrivs, beslutas om hur uppföljningen skall se ut på kort samt lång sikt.

Elevvårdsteamet har avstämning regelbundet för att skapa en gemensam överblick av behov bland skolans elever samt pågående ärenden.

Vad gäller fysiska funktionsnedsättningar, så är skolan till större delen handikappanpassad. Skolan har tjänat som behandlingshem tidigare, och har handikappanpassade toaletter, ramper och hissar.

Under läsåret tog skolan kontakt med myndigheten för specialpedagogik, men inget samarbete inleddes. Detta på grund av en omorganisation hos myndigheten för specialpedagogik.

#### 10.1.2 Arbetet med PRIV

Donnergymnasiet tar emot elever som ej uppnått G i kärnämnen från grundskolan, detta arbete kallas PRIV. Skolan har ett utsett team som arbetar med detta, teamet består av ansvarig för respektive ämne; svenska, matematik och engelska samt biträdande rektor, SYV och skolhälso. Under läsåret 08/09 studerade 29 elever på Donnergymnasiet inom ramen för PRIV.

Överlämningar kommer i förekommande fall från grundskolor till Donnergymnasiet. Överlämningar för intagna elever bearbetas av elevvårdsteam och kommuniceras vidare till programmen via programansvarig.

PRIV-elever och elever med överlämning som önskat kommunikation med skolan innan gymnasiet kallas alltid till möte där elev, vårdnadshavare, mentor och representant från

elevvårdsteam medverkar, innan terminsstart i åk 1. Handlingsplan och individuell studieplan upprättas.

## **10.2 Analys, bedömning, förbättringsområden och åtgärder**

Skolan ska förbättra arbetet med närvarosystemet Skola24. Elever med hög frånvaro ska få ut en varning om hög frånvaro direkt när detta upptäcks.

Skolan ska prioritera elever i åk 1 som sökt ett program inom PRIV framför elever i högre årskurser. Vi behöver också bättre kommunicera villkoren för PRIV med berörda elever.

## **11. Bedömning av skolans omvärldskontakter**

### **11.1 Arbetslivskontakter**

Donnergymnasiet Klintehamn har två APU-program. APU är en stor och viktig del i utbildningen. Under APU-perioderna får eleverna möjlighet att befästa sina tidigare erfarenheter av karaktärsämnenas teoretiska grund. Donnergymnasiet Klintehamn försöker så långt som möjligt formalisera pappersarbetet; såsom närvaroblanketter, bedömningsformulär etc. så att det finns en tydlig struktur för både elev, handledare och lärare.

Skolan har sedan flera år ett stort kontaktnät av APU-platser och handledare, både i de kommunala och i de privata verksamheterna. Skolan söker ständigt och aktivt nya samarbetspartners för att hitta de rätta APU-platserna. Under läsåret 08/09 hade skolan elever på APU i Åre på Hotell Åre torg. Eleverna uppmantras att utmana sig själva och söka APU-platser utanför Gotland under sin APU-period i årskurs 2 och 3.

Gemensamt för Donnergymnasiet är att alla elever ska genomföra en studieresa med karaktärsinriktning någon gång under sina gymnasiestudier.

De yrkesförberedande programmen lägger en del av sin APU på dessa resor som bl.a. har gått till Rhodos och Mallorca. Hotell- och restaurangprogrammet har ett bra kontaktnät på Mallorca och en etablerad kontakt på en Hotell och restaurangskola i Soller.

Barn- & fritidsprogrammet har även enskilda elever som har genomfört utlands-APU i bl.a. Bosnien och Moldavien.

### **11.2 Internationella kontakter**

Donnergymnasiet Klintehamn har en internationell profil, vilket innebär att alla våra elever åker utomlands som en del i sin utbildning. Elevgrupper har rest till olika länder i Europa och även USA.

Skolan har under åren arbetat upp fungerande kontakter i Bosnien, Spanien, Italien, Ryssland, Ukraina, Indien och Chile. Donnergymnasiet Klintehamn har ett utbyte med en skola i Pune, Indien sedan -07. I det har allmänheten på Gotland inbjudits att delta i seminarier och kulturdagar.

Donnergymnasiet Klintehamn har lärare som kommer från eller har bott i olika länder; Bosnien, Australien, Chile, Ryssland, Tyskland och Sydafrika – och har genom dem fruktsamma utbyten även med dessa länder.

För de elever som är intresserade av volontärarbete utomlands har vi gett kurser som ”kulturkommunikation” och ”globalkunskap” inom IV (individuellt val).

Vi har en profil på SP-programmet som heter "SP spanska", i vilken eleverna får studera spanska i spansktalande land under en del av åk 2. Detta under ledning av Donnergymnasiets lärare. Denna profil har många sökanden och väcker stort intresse bland potentiella elever. Under läsåret 08/09 utarbetades ett "Chile-spår", vilket innebär att SP-spanska eleverna tillbringar en del av sin studietid i Chile. Rektor och undervisande lärare gjorde en rekognoseringsresa under VT-09 och planen är att skicka första kullen elever till Chile VT-10.

### **11.3 Analys, bedömning, förbättringsområden och åtgärder**

Under kommande läsår ska skolan dela ut stipendier till elever som vill göra utlands-APU. Skolan ska också vidareutveckla kontakter i Ryssland för kommande elevresor.

Resan utvärderas i elevenkäten.

- 95 % upplevde resan som lärorik.
- 91 % tyckte att de utvecklades under resan.
- 91 % tyckte att resan genomförts på ett bra sätt.

Mål: 90% ska svara minst 4 på en sexgradig skala.

Kommentar: Vi uppnår målet under läsåret 08/09.

Under läsåret har även andra utvärderingsmetoder diskuterats i storforum, bland annat ELD. ELD står för experience, Learning och Description.

## **12. Bedömning av skolans hälsofrämjande arbete**

### **12.1 Skolans hälsofrämjande arbete**

Donnergymnasiet Klintehamns hälsofrämjande arbete utgår från psykosocial-, fysisk- och studiesituation för elever i skolan. Planen för skolans hälsofrämjande arbete anger förebyggande, uppmärksammande, utredande, åtgärdande samt uppföljande åtgärder. Se bilaga 3 – Elevhälsa på Donnergymnasiet Klintehamn. Under varje rubrik i dokumentet finns rutiner och handlingsplaner. Dessa finns på skolans lokala nätverk.

Donnergymnasiets hela verksamhet är uppbyggd utifrån eleverna. För att lyckas i sina studier måste varje elev må bra och skolans utformning och val av arbetsätt fungerar förebyggande och hälsofrämjande. Det öppna och tillåtande klimat som råder på skolan är en följd av valda angreppssätt. Samtidigt är det en förutsättning för elevernas upplevelse av trygghet och tillfredsställande arbetsmiljö.

VT-09 blev Donnergymnasiet en rökfri skola. Det har visat sig att många elever som inte röker börjar göra detta under sin gymnasietid. Skolan har också under läsåret haft temadagar med hälsa som tema. En ytterligare hälsofrämjande åtgärd har varit att se över utbudet i kafeterian. Läsk har bytts ut mot smaksatt vatten och godisutbudet har minskat medan produkter från bageriet ökat.

### **12.2 Analys, bedömning, förbättringsområden och åtgärder**

Donnergymnasiet Klintehamn gör idag ingen systematisk mätning av det hälsofrämjande arbetet. Former för det bör tas fram för att systematisk utveckling och förbättring ska kunna ske.

Utveckla arbetet med temadagar, kanske till fler dagar och tydliggöra syftet med dessa.

## **13. Bedömning av skolans likabehandlingsplan**

### **13.1 Skolans arbete med likabehandlingsplan**

Donnergymnasiet Klintehamn har en Likabehandlingsplan som inte tillräckligt kommunicerats med elever och medarbetare. Vissa program gör detta i större utsträckning än andra. Till exempel Barn och fritidsprogrammet har behandlat denna inom kursen Arbetsmiljö och säkerhet.

### **13.2 Analys, bedömning, förbättringsområden och åtgärder**

Under HT-09 bör alla klasser ta del av Likabehandlingsplanen och komma med synpunkter på denna för revidering. Likabehandlingsplanen ska vara ett levande dokument.

## **14 Bedömning av elevernas val 2008**

### **14.1 Elevernas val till gymnasieskolan**

Skolan hade under läsåret 08/09 i genomsnitt 363 elever. Elevunderlaget utgörs till största delen av gotländska ungdomar men i genomsnitt 10 % kommer från andra delar av Sverige. Intagning sker i samarbete med Gotlands kommuns intagningskansli. Donnergymnasiet har riksintag.

Estetiska programmet med musikinriktning är det program med störst konkurrens om platserna. Som komplement till betyg har Donnergymnasiet här inträdesprov. Det till antalet största programmet är Samhällsvetenskapsprogrammet där skolan varje år tar in runt 50 elever. Estetsikt program med Bildinriktning är det program som idag har svårast att få elever.

Från och med ht -07 tar Donnergymnasiet in elever på så kallade PRIV-platser. Under läsåret 08/09 hade 29 elever sökt Donnergymnasiet inom ramen för PRIV.

### **14.2 Elevernas val inom gymnasieskolan**

Totalt sett under året är det ungefär lika många elever som slutar på Donnergymnasiet till förmån för andra skolor i kommunen eller i annan kommun som väljer att komma till skolan under läsåret.

Viss omflyttning inom skolan mellan programmen har skett under läsåret, bland annat har elevantalet på estetiska programmets bildinriktning dubblerats.

### **14.3 Analys, bedömning, förbättringsområden och åtgärder**

Donnergymnasiet vill utveckla samverkan med andra gymnasieskolor på Gotland för att underlätta för elever som vill byta mellan skolor.

Donnergymnasiet vill utveckla samverkan med grundskolor på Gotland.

## 15 Medarbetarnas kompetens

Nyckeltal	Jämförelsetal
Andel behöriga lärare 08/09: 44 %	Rikets nivå: 73,7 % (alla skolor) Kommunen: 76,8 %
Lärartäthet (antal lärare/100 elever): 9,7	Rikets nivå: 8,1 (alla skolor) Kommunen: 9,3
Elevvårdspersonal 3 personer: Skolsköterska, SYV	Föregående läsår: 3 personer
Administrativ personal: 0.5 personer	Föregående läsår: 0.5 personer
Reception/skolvärdinna: 1 personer	Föregående läsår: 1 personer
Cafeteria: 1.5 personer	Föregående läsår: 1,5 personer
Ledning: 4 personer	Föregående läsår: 5 personer

Donnergymnasiet strävar efter att tillsvidareanställa behörig personal. I de fall detta inte är möjligt upprättas individuell plan för hur lärarbehörighet ska uppnås under anställningen. Under läsåret 08/09 gick 3 personer sådan utbildning. Individuell kompetens och mångårig, för yrket relevant, erfarenhet är viktigt i sådana fall. Detta är vanligast inom karaktärsämnen på de yrkesförberedande programmen. Tre av Donnergymnasiets lärare har forskningsbakgrund. Under läsåret har också 5 lärare utbildat sig inom ramen för lärarlyftet.

Viktigt i rekrytering är också pedagogisk kunskap och ambition. Personlig lämplighet, engagemang samt vilja att arbeta enligt Donnergymnasiets värderingar och arbetssätt är en förutsättning för anställning.

Rektor, pedagogisk personal samt elever närvarar alltid vid anställningsintervjuer.

### Fråga i elevenkät VT-09

- 88 % upplever att Donnergymnasiet har duktiga pedagoger.

Mål: 90 % ska svara minst 4 på en sexgradig skala.

Kommentar: Målet är högt ställt och skolan uppnår inte det, nivån är dock bättre än föregående läsår.

- 93 % tycker att samarbetet mellan lärare och elev fungerar bra.

Mål: 90 % ska svara minst 4 på en sexgradig skala.

Kommentar: Vi når målet och når en högre nivå än föregående år.

### 15.1 Kompetensutveckling

Donnergymnasiet har under läsåret fyra personer i utbildning för att få lärarbehörighet. Det strategiska kompetensutvecklingsbehovet för skolans personal fås fram genom att skolledning utifrån samhällskrav, förordning, kursplaner, skolans vision och idé, nuvarande kompetens bland lärare och övrig personal samt långsiktiga och kortsiktiga mål gör en bedömning av hur skolans medarbetare behöver utvecklas. En strategisk kompetensutvecklingsplan tas härigenom fram. Vid varje medarbetarsamtal efterfrågas och diskuteras varje individs egna önskemål utifrån individuella mål eller behov i yrkesrollen. Kompetensutveckling sker med hänsyn till både individen och skolans behov.

I personalenkäten, som genomfördes VT-09, svarar 20 % av skolans lärare att de fått kompetensutveckling under året. 63 % av Donnergymnasiets lärare svarar minst 4 på en sexgradig skala på frågan om de får möjlighet att utvecklas på Donnergymnasiet.

Internt sker också kompetensutveckling. Detta sker genom diskussion och övningar i de pedagogiska lagen, vid gemensamma utbildningsdagar samt genom auskultation och lektionsbesök hos varandra.

Donnergymnasiet har ett system för att föra vidare kunskap och erfarenhet till hela kollegiet när någon eller några lärare har varit på utbildning, studiebesök eller utlandsresa, via storforum på onsdagar.

## **15.2 Analys, bedömning, förbättringsområden och åtgärder**

Under läsåret 08/09 har en ganska liten del av personalen fått kompetensutveckling, detta behöver ökas till nästkommande läsår. Skolan behöver bli bättre på att ta tillvara personalens önskemål om kompetensutveckling och koppla dessa till den strategiska kompetensutvecklingsplanen.

## GYMNASIESKOLAN

D Verksamhetsmål  
D 3 Samlat resultat per program

## MÅLUPPFYLLELSE

**D 3.4 Genomsnittlig betygspoäng i slutbetyg**

Indikatorn avser att belysa måluppfyllelsen i gymnasieskolan genom att mäta i vilken mån elever uppnått målen enligt läroplan och kursplaner.

I måttet inräknas elever med slutbetyg vars betygsresultat inrapporterats till SCB efter avslutat läsår i den årliga betygsinsamlingen. Elever som fått ut ett slutbetyg efter provning under löpande betygsinsamling hänförs till resultatet för det läsåret.

Måluppfyllelsen mäts som det genomsnittliga värdet av alla betyg som redovisas i elevernas slutbetyg, beräknat enligt högskoleverkets modell för jämförelsetal vid intagning till högre utbildning. Exempelvis erhålls jämförelsetalet 10 om alla betyg är Godkänd, då betyget Godkänd ger meritvärdet 10.

Redovisas i intervall per program:	Pgm 1	Pgm 2	Pgm 3	Pgm 4	Pgm 5	Pgm 6
1) -10	ES 28 %	LP 9 %	HR 57 %	SP 7 %	NV 8%	BF 9,5 %
2) 11-15	59 %	55 %	43%	51 %	77 %	71 %
3) 16-20	13 %	36 %	0 %	40 %	15 %	19,5 %

**Analys:** Tabellen ovan visar ett dåligt resultat för HR-programmet vad gäller jämförelsetal. Även ES-programmet visar en relativt högt andel elever med jämförelsetal på 10 eller under. Arbetslagen behöver ta fram strategier för hur dessa resultat ska bli bättre.

**Förslag till åtgärder:** Utveckla arbetet med kurs-IUP, för att bättre följa elevens utveckling under kursen, men också för att tydliggöra för eleven hur han/hon ligger till. Utveckla arbetet som rör elevers skolsituation och deras studieplaner i programarbetslagen. Mentorer bör kunna få hjälp och avlastning i arbetslaget och skolans EVT-team finns också som hjälp och stöd.

